

การสำรวจความคิดเห็นของประชาชนที่มีต่อโครงการตามมาตรการป้องกันและแก้ไขผลกระทบสิ่งแวดล้อม และมาตรการติดตามตรวจสอบผลกระทบสิ่งแวดล้อม

3.1 บทนำ

การสำรวจความคิดเห็นของประชาชนต่อผลกระทบที่เกิดขึ้นในระยะก่อสร้างของโครงการ ตามที่กำหนดไว้ในมาตรการป้องกันและแก้ไขผลกระทบสิ่งแวดล้อม และมาตรการติดตามตรวจสอบผลกระทบสิ่งแวดล้อมของโครงการก่อสร้างอาคารพักอาศัย พร้อมสิ่งอำนวยความสะดวกของ สป. (พื้นที่บางจาก (พื้นที่1)) สำนักงานสนับสนุน สำนักงานปลัดกระทรวงกลาโหม ได้มอบหมายให้บริษัท มิตรสิ่งแวดล้อมไทย จำกัด เป็นที่ปรึกษาด้านสิ่งแวดล้อม ในการดำเนินการติดตามตรวจสอบและจัดทำรายงานการปฏิบัติตามมาตรการป้องกันและแก้ไขผลกระทบสิ่งแวดล้อม และมาตรการติดตามตรวจสอบผลกระทบสิ่งแวดล้อม ตามที่ระบุเป็นมาตรการแนบท้ายการพิจารณาเห็นชอบ ให้ดำเนินการสำรวจสภาพเศรษฐกิจ สังคม ความคิดเห็นต่อผลกระทบที่เกิดขึ้นในระยะก่อสร้างของโครงการ และติดตามตรวจสอบมาตรการป้องกันและแก้ไขผลกระทบสิ่งแวดล้อมของประชาชนในพื้นที่ติดโครงการ พื้นที่ระยะ 100 เมตร จากขอบเขตพื้นที่โครงการ และพื้นที่อ่อนไหว ซึ่งคาดว่าจะได้รับผลกระทบด้านสิ่งแวดล้อม ปีละ 1 ครั้ง สำหรับการดำเนินการจัดทำรายงานดังกล่าว ได้ดำเนินการลงพื้นที่สำรวจความคิดเห็น โดยการใช้แบบสอบถามความคิดเห็น เมื่อวันที่ 8, 11 และ 29 พฤศจิกายน 2568

3.2 วัตถุประสงค์

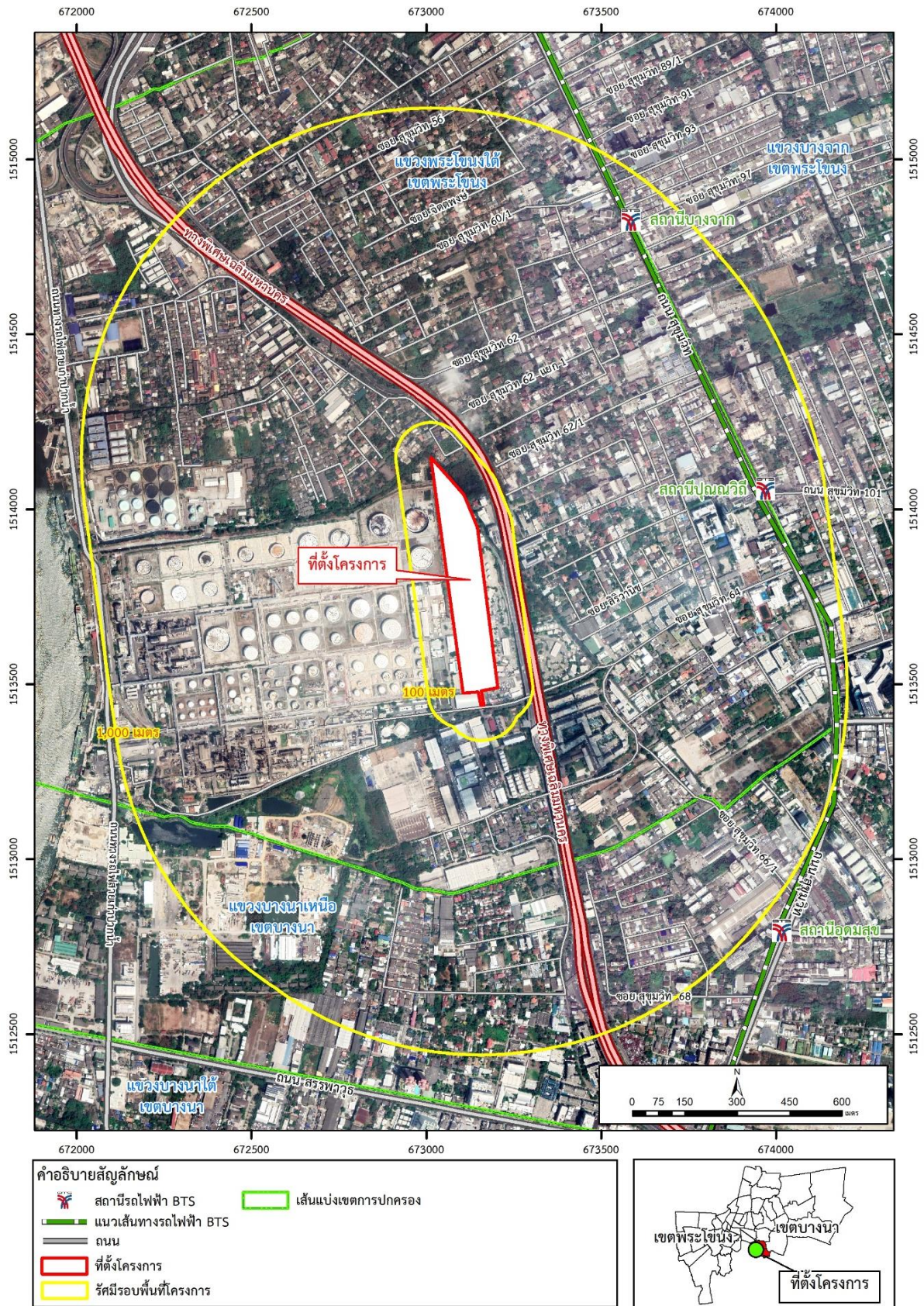
1. เพื่อสำรวจข้อมูลสภาพเศรษฐกิจ สังคม ที่เกิดขึ้นในระยะก่อสร้างของโครงการ
2. เพื่อต้องการทราบความคิดเห็นของประชาชนที่มีต่อผลกระทบด้านสิ่งแวดล้อมในระยะก่อสร้างของโครงการ
3. เพื่อติดตามตรวจสอบผลกระทบด้านสิ่งแวดล้อมจากการดำเนินโครงการ ในระยะที่ผ่านมาจนถึงปัจจุบัน

3.3 พื้นที่ศึกษา

การสำรวจข้อมูลสภาพเศรษฐกิจ-สังคม และความคิดเห็นต่อผลกระทบที่เกิดขึ้นในระยะก่อสร้างของโครงการ โดยบริษัทที่ปรึกษาได้ทำการศึกษาในขอบเขตพื้นที่ศึกษาของโครงการ ประกอบด้วย พื้นที่ติดโครงการ พื้นที่ในระยะ 100 เมตร จากขอบเขตพื้นที่โครงการ และพื้นที่อ่อนไหว ในระยะ 1,000 เมตร จากขอบเขตพื้นที่โครงการ แสดงดังรูปที่ 3.3-1

3.4 วิธีการและเครื่องมือ

เป็นการดำเนินงานโดยใช้วิธีการสำรวจตัวอย่างแบบการเก็บข้อมูลทุกหน่วยการวิเคราะห์ (Unit Of Analysis) และใช้เครื่องมือแบบสอบถามความคิดเห็นเป็นเครื่องมือในการรวบรวมข้อมูลประกอบการสำรวจผลกระทบจากพื้นที่ศึกษาที่อยู่ติดพื้นที่โครงการ พื้นที่ในระยะ 100 เมตร จากขอบเขตพื้นที่โครงการ และพื้นที่อ่อนไหว ในระยะ 1,000 เมตร จากขอบเขตพื้นที่โครงการ โดยมีเนื้อหาประกอบด้วย ข้อมูลรายละเอียดโครงการเบื้องต้น ข้อมูลทั่วไปของผู้แสดงความคิดเห็น ผลกระทบที่เกิดขึ้นในระยะก่อสร้างของโครงการ การติดตามตรวจสอบการปฏิบัติตามมาตรการป้องกันและแก้ไขผลกระทบสิ่งแวดล้อม และข้อเสนอแนะเพิ่มเติมต่อโครงการ



รูปที่ 3.3-1 พื้นที่สำรวจความคิดเห็นของโครงการ

3.5 ผลการสำรวจความคิดเห็นจากการสัมภาษณ์รายบุคคล โดยใช้แบบสอบถาม

จากการสำรวจข้อมูลสภาพเศรษฐกิจ สังคม และความคิดเห็นต่อผลกระทบที่เกิดขึ้นในระยะก่อสร้างของโครงการ โดยใช้วิธีการสำรวจตัวอย่างแบบการเก็บข้อมูลทุกหน่วยการวิเคราะห์ (Unit Of Analysis) เมื่อวันที่ 8, 11 และ 29 พฤศจิกายน 2568 ซึ่งได้รับความร่วมมือในการแสดงความคิดเห็น จำนวน 51 ตัวอย่าง (ดังรูปที่ 3.5-1 ถึง รูปที่ 3.5-5) ประกอบด้วย พื้นที่ติดโครงการ จำนวน 1 แห่ง ผู้พักอาศัยในอาคารพักอาศัย สป. พื้นที่บางจาก 1 จำนวน 18 ตัวอย่าง พื้นที่ในระยะ 100 เมตร จากขอบเขตพื้นที่โครงการ จำนวน 20 ตัวอย่าง และพื้นที่อ่อนไหว ในระยะ 1,000 เมตร จากขอบเขตพื้นที่โครงการ จำนวน 2 แห่ง คือ วัดบุญรอดธรรมารามและศูนย์บริการสาธารณสุข 32 มาริษดินตมุลิก รายละเอียดแสดงดังนี้ (แสดงดังภาคผนวก จ.)

3.5.1 พื้นที่ติดโครงการ (สถานบริการน้ำมันเชื้อเพลิง ปตท. สาขาบางนาขาเข้า)

ส่วนที่ 1 ข้อมูลทั่วไปของผู้ให้สัมภาษณ์

ผู้ตอบแบบสอบถาม เป็นเพศชาย ดำรงตำแหน่งผู้จัดการ มีอายุอยู่ในช่วง 20 - 30 ปี นับถือศาสนาพุทธ จบการศึกษาระดับประกาศนียบัตรวิชาชีพชั้นสูง ประกอบอาชีพพนักงานบริษัท และมีจำนวนพนักงาน ประมาณ 35 คน

ส่วนที่ 2 ผลกระทบที่เกิดขึ้นในระยะก่อสร้างของโครงการ

ผลกระทบด้านสิ่งแวดล้อม จากการสำรวจความคิดเห็นต่อผลกระทบด้านสิ่งแวดล้อมที่เกิดขึ้นในระยะก่อสร้างของโครงการ ผู้ตอบแบบสอบถามระบุว่า ได้รับผลกระทบ ได้แก่ ปัญหาฝุ่นละอองจากการก่อสร้างและการขนส่งวัสดุอุปกรณ์ก่อสร้าง ปัญหาเสียงดังจากการก่อสร้างและการขนส่งวัสดุอุปกรณ์ก่อสร้าง ปัญหาขยะมูลฝอยจากการก่อสร้างและคนงานก่อสร้าง ปัญหาท่อระบายน้ำอุดตัน และปัญหาการจราจรติดขัดจากรถบรรทุกเข้า-ออกโครงการ

ผลกระทบด้านเศรษฐกิจ สังคม จากการสำรวจความคิดเห็นต่อผลกระทบด้านเศรษฐกิจ สังคมที่เกิดขึ้นในระยะก่อสร้างของโครงการ ผู้ตอบแบบสอบถามระบุว่า ได้รับผลกระทบทั้งด้านลบและด้านบวก ได้แก่ ประชาชนมีรายได้เพิ่มขึ้นจากการค้าขาย/ประกอบการ ทำให้เศรษฐกิจของชุมชนดีขึ้น และเสียงดังจากคนงานพูดคุยกัน

ผลกระทบด้านสุขภาพ จากการสำรวจความคิดเห็นต่อผลกระทบด้านสุขภาพที่เกิดขึ้นในระยะก่อสร้างของโครงการ ผู้ตอบแบบสอบถามระบุว่า ได้รับผลกระทบ ได้แก่ การเกิดโรคระบบทางเดินหายใจจากฝุ่นละออง

ส่วนที่ 3 การติดตามตรวจสอบการปฏิบัติตามมาตรการป้องกัน และแก้ไขผลกระทบสิ่งแวดล้อม

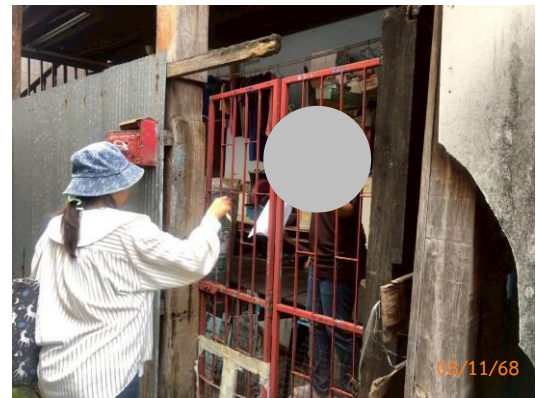
จากการสำรวจความคิดเห็นพื้นที่ศึกษาที่อยู่ติดพื้นที่โครงการต่อการปฏิบัติตามมาตรการป้องกันและแก้ไขผลกระทบสิ่งแวดล้อม ซึ่งสอบถามครอบคลุมในแต่ละด้าน ได้แก่ ด้านคุณภาพอากาศ ด้านเสียงและความสั่นสะเทือน ด้านทรัพยากรดิน ด้านการบำบัดน้ำเสียและการป้องกันน้ำท่วม ด้านการจัดการมูลฝอยและสิ่งปฏิกูล ด้านการจราจร ด้านอาชีวอนามัยและความปลอดภัย และด้านสภาพเศรษฐกิจและสังคม โดยผู้ตอบแบบสอบถามทั้งหมดระบุว่า ทางโครงการได้ปฏิบัติตามมาตรการป้องกันและแก้ไขผลกระทบสิ่งแวดล้อมอย่างเคร่งครัดและไม่มีข้อเสนอแนะเพิ่มเติมแต่อย่างใด (รายละเอียดตารางผลการสำรวจความคิดเห็นแสดงดังภาคผนวก จ)



รูปที่ 3.5-1 ตำแหน่งสำรวจความคิดเห็นของพื้นที่ติดโครงการ และพื้นที่ที่อยู่ในระยะ 100 เมตรจากขอบเขตพื้นที่โครงการ



รูปที่ 3.5-2 ตำแหน่งสำรวจความคิดเห็นของพื้นที่อ่อนไหว
ในระยะ 1,000 เมตร จากขอบเขตพื้นที่โครงการ



รูปที่ 3.5-3 กิจกรรมขณะดำเนินการสำรวจความคิดเห็นของพื้นที่ติดโครงการ
และพื้นที่ในระยะ 100 เมตร จากขอบเขตพื้นที่โครงการ เมื่อวันที่ 8, 11 และ 29 พฤศจิกายน 2568



รูปที่ 3.5-4 กิจกรรมขณะดำเนินการสำรวจผู้พักอาศัยในพื้นที่อาคารพักอาศัย
สป. พื้นที่บางจาก 1 เมื่อวันที่ 29 พฤศจิกายน 2568



วัดบุญรอดธรรมาราม



โรงเรียนพูลสิน



ศูนย์บริการสาธารณสุข 32 มาริช ดินตมุลิก

รูปที่ 3.5-5 กิจกรรมขณะดำเนินการสำรวจความคิดเห็นของพื้นที่อ่อนไหว เมื่อวันที่ 11 พฤศจิกายน 2568

3.5.2 ผู้พักอาศัยในอาคารพักอาศัย สป. พื้นที่บางจาก 1

ส่วนที่ 1 ข้อมูลทั่วไปของผู้ให้สัมภาษณ์

ผู้ตอบแบบสอบถามความคิดเห็นเป็นเพศชายมากที่สุด (ร้อยละ 61.1) และเพศหญิง (ร้อยละ 38.9) โดยเป็นหัวหน้าครอบครัวมากที่สุด (ร้อยละ 61.1) และคู่สมรสหัวหน้าครอบครัว (ร้อยละ 38.9)

อายุของผู้ตอบแบบสอบถามความคิดเห็น มีอายุอยู่ในช่วงอายุ 51 - 60 มากที่สุด (ร้อยละ 44.4) รองลงมาอยู่ในช่วง 41 - 50 ปี (ร้อยละ 22.2) และมีอายุอยู่ในช่วง 31 - 40 ปี (ร้อยละ 16.7)

การนับถือศาสนา พบว่า ผู้ตอบแบบสอบถามความคิดเห็นทั้งหมดนับถือศาสนาพุทธ

ระดับการศึกษา ผู้ตอบแบบสอบถามความคิดเห็นจบการศึกษาระดับปริญญาตรีมากที่สุด (ร้อยละ 44.4) รองลงมาจบการศึกษาระดับมัธยมศึกษาตอนปลาย (ม.6) (ร้อยละ 27.8) และจบการศึกษาระดับประกาศนียบัตรวิชาชีพชั้นสูง (ร้อยละ 16.7)

อาชีพหลักของครอบครัว ผู้ตอบแบบสอบถามความคิดเห็นทั้งหมดประกอบอาชีพรับราชการ

จากการสอบถามจำนวนสมาชิกของครอบครัวผู้ตอบแบบสอบถาม พบว่า มีจำนวนสมาชิกทั้งหมด 55 คน เป็นเพศชาย จำนวน 28 คน (ร้อยละ 50.9) และเพศหญิง จำนวน 27 คน (ร้อยละ 49.1) ของสมาชิกทั้งหมด และมีจำนวนสมาชิกเฉลี่ยต่อหลังคาเรือน 3-4 คน (รายละเอียดแสดงตารางที่ 1 ในภาคผนวก จ.1)

ส่วนที่ 2 ผลกระทบที่เกิดขึ้นในระยะก่อสร้างของโครงการ

ผลกระทบด้านสิ่งแวดล้อม จากการสำรวจความคิดเห็นต่อผลกระทบด้านสิ่งแวดล้อมที่เกิดขึ้นในระยะก่อสร้างของโครงการ พบว่า ผู้ตอบแบบสอบถาม ระบุว่าได้รับผลกระทบ คือ ปัญหาฝุ่นละอองจากการก่อสร้างและการขนส่งวัสดุอุปกรณ์ก่อสร้าง (ร้อยละ 55.6) รองลงมา คือ ปัญหาเสียงดังจากการก่อสร้างและการขนส่งวัสดุอุปกรณ์ก่อสร้าง และปัญหาการจราจรติดขัดจากรถบรรทุกเข้า-ออกโครงการ (ร้อยละ 33.3 เท่ากัน) และปัญหาความสั่นสะเทือนจากการก่อสร้างฐานราก (ร้อยละ 16.7) แสดงดังตารางที่ 3.5.2-1

ผลกระทบด้านเศรษฐกิจ สังคม จากการสำรวจความคิดเห็นต่อผลกระทบด้านเศรษฐกิจ สังคมที่เกิดขึ้นในระยะก่อสร้างของโครงการ พบว่า ผู้ตอบแบบสอบถาม ทั้งหมดระบุว่า ไม่ได้รับผลกระทบในด้านประชาชนมีรายได้เพิ่มขึ้นจากการค้าขาย/ประกอบการ ทำให้เศรษฐกิจของชุมชนดีขึ้น ประชาชนในชุมชนมีงานทำจากการรับจ้างในโครงการ ปัญหาโจรลักขโมยเพิ่มขึ้น ปัญหาการทะเลาะวิวาทระหว่างคนงานก่อสร้างกับคนในชุมชน ปัญหาความไม่ปลอดภัยในชีวิตและทรัพย์สิน และเสียงดังจากคนงานพูดคุยกัน แสดงดังตารางที่ 3.5.2-2

ผลกระทบด้านสุขภาพ จากการสำรวจความคิดเห็นต่อผลกระทบด้านสุขภาพที่เกิดขึ้นในระยะก่อสร้างของโครงการ พบว่า ผู้ตอบแบบสอบถามส่วนใหญ่ ระบุว่าไม่ได้รับผลกระทบจากการเกิดโรคระบบทางเดินหายใจจากฝุ่นละออง ไอเสียจากเครื่องจักร และเครื่องยนต์ ส่งผลกระทบต่อการได้ยินจากเสียงรบกวนในการก่อสร้าง และสร้างความเครียด ความรำคาญและความวิตกกังวล ได้รับอุบัติเหตุจากโครงการ และเพิ่มภาระให้กับสถานบริการทางแพทย์ในบริเวณรอบพื้นที่โครงการ (ร้อยละ 94.4-100.0) แสดงดังตารางที่ 3.5.2-3

ตารางที่ 3.5.2-1 ผลการสำรวจผลกระทบด้านสิ่งแวดล้อมที่เกิดขึ้นในระยะก่อสร้างของโครงการของกลุ่มผู้พักอาศัยในอาคารพักอาศัย สป. พื้นที่บางจาก 1

ผลกระทบด้านสิ่งแวดล้อม	จำนวนผู้ตอบแบบแสดงความคิดเห็น n = 18 ตัวอย่าง				จำแนกระดับผลกระทบ					
	จำนวน (n) (ไม่มีผลกระทบ)	ร้อยละ	จำนวน (n) (มีผลกระทบ)	ร้อยละ	น้อย (n)	ร้อยละ	ปานกลาง (n)	ร้อยละ	มาก (n)	ร้อยละ
1. ฝุ่นละอองจากการก่อสร้างและการขนส่งวัสดุอุปกรณ์ก่อสร้าง	8	44.4	10	55.6	2	20.0	4	40.0	4	40.0
2. เสียงดังจากการก่อสร้าง และการขนส่งวัสดุอุปกรณ์ก่อสร้าง	12	66.7	6	33.3	2	33.3	4	66.7	0	0.0
3. การจราจรติดขัดจากรถบรรทุกเข้า-ออกโครงการ	12	66.7	6	33.3	1	16.7	5	83.3	0	0.0
4. ความสั่นสะเทือนจากการก่อสร้างฐานราก	15	83.3	3	16.7	2	66.7	1	33.3	0	0.0
5. กลิ่นเหม็นจากขยะ	17	94.4	1	5.6	1	100.0	0	0.0	0	0.0
6. กลิ่นเหม็นจากน้ำเสีย	17	94.4	1	5.6	1	100.0	0	0.0	0	0.0
7. กลิ่นเหม็นจากไอเสียจากเครื่องยนต์	17	94.4	1	5.6	1	100.0	0	0.0	0	0.0
8. กลิ่นเหม็นจากไอน้ำมันจากเครื่องจักร	18	100.0	0	0.0	0	0.0	0	0.0	0	0.0
9. น้ำเน่าเสียจากกิจกรรมการก่อสร้าง	18	100.0	0	0.0	0	0.0	0	0.0	0	0.0
10. ขยะมูลฝอยจากการก่อสร้างและคนงานก่อสร้าง	18	100.0	0	0.0	0	0.0	0	0.0	0	0.0
11. ท่อระบายน้ำอุดตัน จากเศษดินและเศษวัสดุก่อสร้าง	18	100.0	0	0.0	0	0.0	0	0.0	0	0.0
12. อาคารบ้านเรือนได้รับความเสียหาย	18	100.0	0	0.0	0	0.0	0	0.0	0	0.0

ตารางที่ 3.5.2-2 ผลการสำรวจผลกระทบด้านเศรษฐกิจ สังคม ที่เกิดขึ้นในระยะก่อสร้างของโครงการของกลุ่มผู้พักอาศัยในอาคารพักอาศัย สป. พื้นที่บางจาก 1

ผลกระทบด้านเศรษฐกิจ สังคม	จำนวนผู้ตอบแบบแสดงความคิดเห็น n = 18 ตัวอย่าง				จำแนกระดับผลกระทบ					
	จำนวน (n) (ไม่มีผลกระทบ)	ร้อยละ	จำนวน (n) (มีผลกระทบ)	ร้อยละ	น้อย (n)	ร้อยละ	ปานกลาง (n)	ร้อยละ	มาก (n)	ร้อยละ
1. ประชาชนมีรายได้เพิ่มขึ้นจากการค้าขาย/ประกอบกิจการ	18	100.0	0	0.0	0	0.0	0	0.0	0	0.0
2. ประชาชนในชุมชนมีงานทำจากการรับจ้างในโครงการ	18	100.0	0	0.0	0	0.0	0	0.0	0	0.0
3. ทำให้เศรษฐกิจของชุมชนดีขึ้น	18	100.0	0	0.0	0	0.0	0	0.0	0	0.0
4. ปัญหาจราจรไม่เพิ่มขึ้น	18	100.0	0	0.0	0	0.0	0	0.0	0	0.0
5. ปัญหาการทะเลาะวิวาทระหว่างคนงานก่อสร้างกับคนในชุมชน	18	100.0	0	0.0	0	0.0	0	0.0	0	0.0
6. ปัญหาความไม่ปลอดภัยในชีวิตและทรัพย์สิน	18	100.0	0	0.0	0	0.0	0	0.0	0	0.0
7. เสียงดังจากคนงานพูดคุยกัน	18	100.0	0	0.0	0	0.0	0	0.0	0	0.0

ตารางที่ 3.5.2-3 ผลการสำรวจผลกระทบด้านสุขภาพ ที่เกิดขึ้นในระยะก่อสร้างของโครงการของกลุ่มผู้พักอาศัยในอาคารพักอาศัย สป. พื้นที่บางจาก 1

ผลกระทบด้านสุขภาพ	จำนวนผู้ตอบแบบแสดงความคิดเห็น n = 18 ตัวอย่าง				จำแนกระดับผลกระทบ					
	จำนวน (n) (ไม่มีผลกระทบ)	ร้อยละ	จำนวน (n) (มีผลกระทบ)	ร้อยละ	น้อย (n)	ร้อยละ	ปานกลาง (n)	ร้อยละ	มาก (n)	ร้อยละ
1. เกิดโรคระบบทางเดินหายใจจากฝุ่นละออง ไอเสียจากเครื่องจักร และเครื่องยนต์	17	94.4	1	5.6	0	0.0	1	100.0	0	0.0
2. ส่งผลกระทบต่อรายได้เงินจากเสียงรบกวนในการก่อสร้าง	18	100.0	0	0.0	0	0.0	0	0.0	0	0.0
3. สร้างความเครียด ความรำคาญและความวิตกกังวล	18	100.0	0	0.0	0	0.0	0	0.0	0	0.0
4. ได้รับอุบัติเหตุจากโครงการ	18	100.0	0	0.0	0	0.0	0	0.0	0	0.0
5. เพิ่มภาระให้กับสถานบริการทางแพทย์ในบริเวณรอบพื้นที่โครงการ	18	100.0	0	0.0	0	0.0	0	0.0	0	0.0

ส่วนที่ 3 การติดตามตรวจสอบการปฏิบัติตามมาตรการป้องกัน และแก้ไขผลกระทบสิ่งแวดล้อม

จากการสำรวจความคิดเห็นผู้พักอาศัยที่อยู่อาศัยในอาคารพักอาศัย สป. พื้นที่บางจาก 1 ต่อการปฏิบัติตามมาตรการป้องกันและแก้ไขผลกระทบสิ่งแวดล้อม ซึ่งสอบถามครอบคลุมในแต่ละด้าน ได้แก่ ด้านคุณภาพอากาศ ด้านเสียงและความสั่นสะเทือน ด้านทรัพยากรดิน ด้านการบำบัดน้ำเสียและการป้องกันน้ำท่วม ด้านการจัดการมูลฝอยและสิ่งปฏิกูล ด้านการจราจร ด้านอาชีวอนามัยและความปลอดภัย และด้านสภาพเศรษฐกิจและสังคม ซึ่งสอบถามครอบคลุมในแต่ละด้าน ได้แก่ ด้านคุณภาพอากาศ ด้านเสียงและความสั่นสะเทือน ด้านทรัพยากรดิน ด้านการบำบัดน้ำเสียและการป้องกันน้ำท่วม ด้านการจัดการมูลฝอยและสิ่งปฏิกูล ด้านการจราจร ด้านอาชีวอนามัยและความปลอดภัย และด้านสภาพเศรษฐกิจและสังคม โดยผู้ตอบแบบสอบถามทั้งหมดระบุว่า ทางโครงการได้ปฏิบัติตามมาตรการป้องกันและแก้ไขผลกระทบสิ่งแวดล้อมอย่างเคร่งครัดและไม่มีข้อเสนอแนะเพิ่มเติมแต่อย่างใด (รายละเอียดตารางผลการสำรวจความคิดเห็นแสดงดังภาคผนวก จ.2)

3.5.3 พื้นที่ในระยะ 100 เมตร จากขอบเขตพื้นที่โครงการ

ส่วนที่ 1 ข้อมูลทั่วไปของผู้ให้สัมภาษณ์

ผู้ตอบแบบสอบถามความคิดเห็นเป็นเพศหญิงมากที่สุด (ร้อยละ 60.0) และเพศชาย (ร้อยละ 40.0) โดยเป็นหัวหน้าครอบครัวมากที่สุด (ร้อยละ 55.5) รองลงมาเป็นคู่สมรสหัวหน้าครอบครัว (ร้อยละ 30.0) และเป็นเจ้าของกิจการ (ร้อยละ 10.0)

อายุของผู้ตอบแบบสอบถามความคิดเห็น มีอายุอยู่ในช่วงอายุ 20 - 30 ปี และช่วงอายุ 31 - 40 ปี มากที่สุด (ร้อยละ 35.5) รองลงมา มีอายุอยู่ในช่วง 41 - 50 ปี (ร้อยละ 15.0) และมีอายุอยู่ในช่วง 51 - 60 ปี (ร้อยละ 10.0)

การนับถือศาสนา พบว่า ผู้ตอบแบบสอบถามความคิดเห็นทั้งหมดนับถือศาสนาพุทธ

ระดับการศึกษาของผู้ตอบแบบสอบถามความคิดเห็น ระบุว่า จบการศึกษาระดับปริญญาตรีมากที่สุด (ร้อยละ 40.0) รองลงมาจบการศึกษาระดับประถมศึกษา (ป.6) (ร้อยละ 25.0) และจบการศึกษาระดับมัธยมศึกษาตอนต้น (ม.3) และจบการศึกษาระดับมัธยมศึกษาตอนปลาย (ม.6) (ร้อยละ 15.0 เท่ากัน)

อาชีพหลักของครอบครัวผู้ตอบแบบสอบถามความคิดเห็น ระบุว่า ประกอบอาชีพรับจ้างทั่วไปมากที่สุด (ร้อยละ 30.0) รองลงมา คือ ประกอบอาชีพพนักงานบริษัท และธุรกิจส่วนตัว (ร้อยละ 25.0 เท่ากัน) และประกอบอาชีพค้าขาย (ร้อยละ 10.0)

จากการสอบถามจำนวนสมาชิกของครอบครัวผู้ตอบแบบสอบถาม พบว่า มีจำนวนสมาชิกทั้งหมด 111 คน เป็นเพศหญิง จำนวน 61 คน (ร้อยละ 55.0) และเพศชาย จำนวน 50 คน (ร้อยละ 45.0) ของสมาชิกทั้งหมด และมีจำนวนสมาชิกเฉลี่ยต่อหลังคาเรือน 5-6 คน (รายละเอียดแสดงตารางที่ 1 ในภาคผนวก จ.1)

ส่วนที่ 2 ผลกระทบที่เกิดขึ้นในระยะก่อสร้างของโครงการ

ผลกระทบด้านสิ่งแวดล้อม จากการสำรวจความคิดเห็นต่อผลกระทบด้านสิ่งแวดล้อมที่เกิดขึ้นในระยะก่อสร้างของโครงการ พบว่า ผู้ตอบแบบสอบถาม ระบุว่าได้รับผลกระทบ คือ ปัญหาฝุ่นละอองจากการก่อสร้างและการขนส่งวัสดุอุปกรณ์ก่อสร้าง ปัญหาเสียงดังจากการก่อสร้างและการขนส่งวัสดุอุปกรณ์ก่อสร้าง และปัญหาความสั่นสะเทือนจากการก่อสร้างฐานราก (ร้อยละ 40.0 เท่ากัน) รองลงมา คือ ปัญหาการจราจรติดขัดจากรถบรรทุกเข้า-ออกโครงการ (ร้อยละ 25.0) และปัญหากลิ่นเหม็นจากไอน้ำมันจากเครื่องจักร (ร้อยละ 15.0) แสดงรายละเอียดดังตารางที่ 3.5.3-1

ผลกระทบด้านเศรษฐกิจ สังคม จากการสำรวจความคิดเห็นต่อผลกระทบด้านเศรษฐกิจ สังคมที่เกิดขึ้นในระยะการก่อสร้างโครงการ พบว่า ผู้ตอบแบบสอบถามระบุว่า ได้รับผลกระทบทั้งด้านลบและด้านบวก คือ ประชาชนมีรายได้เพิ่มขึ้นจากการค้าขาย/ประกอบการ และทำให้เศรษฐกิจของชุมชนดีขึ้น (ร้อยละ 25.0 เท่ากัน) รองลงมา คือ ประชาชนในชุมชนมีงานทำจากการรับจ้างในโครงการ ปัญหาจราจรติดขัดเพิ่มขึ้น ปัญหาความไม่ปลอดภัยในชีวิตและทรัพย์สิน และเสียงดังจากคนงานพูดคุยกัน (ร้อยละ 5.0 เท่ากัน) แสดงรายละเอียดดังตารางที่ 3.5.3-2

ผลกระทบด้านสุขภาพ จากการสำรวจความคิดเห็นต่อผลกระทบด้านสุขภาพ ที่เกิดขึ้นในระยะก่อสร้างของโครงการ พบว่า ผู้ตอบแบบสอบถามระบุว่า ได้รับผลกระทบ คือ การเกิดโรคระบบทางเดินหายใจจากฝุ่นละออง ไอเสียจากเครื่องจักร และเครื่องยนต์ และส่งผลกระทบต่อการได้ยินจากเสียงรบกวนในการก่อสร้าง (ร้อยละ 15.0 เท่ากัน) รองลงมา คือ สร้างความเครียด ความรำคาญและความวิตกกังวล (ร้อยละ 5.0) แสดงรายละเอียดดังตารางที่ 3.5.3-3

ส่วนที่ 3 การติดตามตรวจสอบการปฏิบัติตามมาตรการป้องกัน และแก้ไขผลกระทบสิ่งแวดล้อม

จากการสำรวจความคิดเห็นพื้นที่ในระยะ 100 เมตร จากขอบเขตพื้นที่โครงการ ต่อการปฏิบัติตามมาตรการป้องกันและแก้ไขผลกระทบสิ่งแวดล้อม ซึ่งสอบถามครอบคลุมในแต่ละด้าน ได้แก่ ด้านคุณภาพอากาศ ด้านเสียงและความสั่นสะเทือน ด้านทรัพยากรดิน ด้านการบำบัดน้ำเสียและการป้องกันน้ำท่วม ด้านการจัดการมูลฝอยและสิ่งปฏิกูล ด้านการจราจร ด้านอาชีวอนามัยและความปลอดภัย และด้านสภาพเศรษฐกิจและสังคม โดยผู้ตอบแบบสอบถามความคิดเห็นทั้งหมด ระบุว่า การปฏิบัติตามมาตรการป้องกัน และแก้ไขผลกระทบสิ่งแวดล้อม เห็นว่ามีความเหมาะสมและเพียงพอ (รายละเอียดตารางผลการสำรวจแสดงดังภาคผนวก จ.)

ตารางที่ 3.5.3-1 ผลการสำรวจผลกระทบด้านสิ่งแวดล้อมที่เกิดขึ้นในระยะก่อสร้างของโครงการของกลุ่มตัวอย่างที่อยู่ในระยะ 100 เมตร จากขอบเขตพื้นที่โครงการ

ผลกระทบด้านสิ่งแวดล้อม	จำนวนผู้ตอบแบบแสดงความคิดเห็น n = 20 ตัวอย่าง				จำแนกระดับผลกระทบ					
	จำนวน (n) (ไม่มีผลกระทบ)	ร้อยละ	จำนวน (n) (มีผลกระทบ)	ร้อยละ	น้อย (n)	ร้อยละ	ปานกลาง (n)	ร้อยละ	มาก (n)	ร้อยละ
1. ฝุ่นละอองจากการก่อสร้างและการขนส่งวัสดุอุปกรณ์ก่อสร้าง	12	60.0	8	40.0	2	25.0	4	50.0	2	25.0
2. เสียงดังจากการก่อสร้าง และการขนส่งวัสดุอุปกรณ์ก่อสร้าง	12	60.0	8	40.0	2	25.0	3	37.5	3	37.5
3. ความสั่นสะเทือนจากการก่อสร้างฐานราก	12	60.0	8	40.0	1	12.5	4	50.0	3	37.5
4. การจราจรติดขัดจากรถบรรทุกเข้า-ออกโครงการ	15	75.0	5	25.0	2	40.0	2	40.0	1	20.0
5. กลิ่นเหม็นจากไอน้ำมันจากเครื่องจักร	17	85.0	3	15.0	0	0.0	1	33.3	2	66.7
6. กลิ่นเหม็นจากน้ำเสีย	18	90.0	2	10.0	0	0.0	2	100.0	0	0.0
7. ท่อระบายน้ำอุดตัน จากเศษดินและเศษวัสดุก่อสร้าง	18	90.0	2	10.0	1	50.0	1	50.0	0	0.0
8. กลิ่นเหม็นจากขยะ	19	95.0	1	5.0	0	0.0	1	100.0	0	0.0
9. กลิ่นเหม็นจากไอเสียจากเครื่องยนต์	19	95.0	1	5.0	0	0.0	1	100.0	0	0.0
10. ขยะมูลฝอยจากการก่อสร้างและคนงานก่อสร้าง	19	95.0	1	5.0	1	100.0	0	0.0	0	0.0
11. น้ำเน่าเสียจากกิจกรรมการก่อสร้าง	19	95.0	1	5.0	1	100.0	0	0.0	0	0.0
12. อาคาร บ้านเรือนได้รับความเสียหาย	19	95.0	1	5.0	0	0.0	1	100.0	0	0.0

ตารางที่ 3.5.3-2 ผลการสำรวจผลกระทบด้านเศรษฐกิจ สังคม ที่เกิดขึ้นในระยะก่อสร้างของโครงการของกลุ่มตัวอย่างที่อยู่ในระยะ 100 เมตร จากขอบเขตพื้นที่โครงการ

ผลกระทบด้านเศรษฐกิจ สังคม	จำนวนผู้ตอบแบบแสดงความคิดเห็น n = 20 ตัวอย่าง				จำแนกระดับผลกระทบ					
	จำนวน (n) (ไม่มีผลกระทบ)	ร้อยละ	จำนวน (n) (มีผลกระทบ)	ร้อยละ	น้อย (n)	ร้อยละ	ปานกลาง (n)	ร้อยละ	มาก (n)	ร้อยละ
1. ประชาชนมีรายได้เพิ่มขึ้นจากการค้าขาย/ประกอบกิจการ	15	75.0	5	25.0	1	20.0	4	80.0	0	0.0
2. ทำให้เศรษฐกิจของชุมชนดีขึ้น	15	75.0	5	25.0	3	60.0	2	40.0	0	0.0
3. ประชาชนในชุมชนมีงานทำจากการรับจ้างในโครงการ	19	95.0	1	5.0	1	100.0	0	0.0	0	0.0
4. ปัญหาจราจรหลักขโมยเพิ่มขึ้น	19	95.0	1	5.0	1	100.0	0	0.0	0	0.0
5. ปัญหาความไม่ปลอดภัยในชีวิตและทรัพย์สิน	19	95.0	1	5.0	1	100.0	0	0.0	0	0.0
6. เสี่ยงตั้งจากคนงานพูดคุยกัน	19	95.0	1	5.0	1	100.0	0	0.0	0	0.0
7. ปัญหาการทะเลาะวิวาทระหว่างคนงานก่อสร้างกับคนในชุมชน	20	100.0	0	0.0	0	0.0	0	0.0	0	0.0

ตารางที่ 3.5.3-3 ผลการสำรวจผลกระทบด้านสุขภาพที่เกิดขึ้นในระยะก่อสร้างของโครงการของกลุ่มตัวอย่างที่อยู่ในระยะ 100 เมตร จากขอบเขตพื้นที่โครงการ

ผลกระทบด้านสุขภาพ	จำนวนผู้ตอบแบบแสดงความคิดเห็น n = 20 ตัวอย่าง				จำแนกระดับผลกระทบ					
	จำนวน (n) (ไม่มีผลกระทบ)	ร้อยละ	จำนวน (n) (มีผลกระทบ)	ร้อยละ	น้อย (n)	ร้อยละ	ปานกลาง (n)	ร้อยละ	มาก (n)	ร้อยละ
1. เกิดโรคระบบทางเดินหายใจจากฝุ่นละออง ไอเสียจากเครื่องจักร และเครื่องยนต์	17	85.0	3	15.0	2	66.7	1	33.3	0	0.0
2. ส่งผลกระทบต่อการใช้ดินจากเสียงรบกวนในการก่อสร้าง	17	85.0	3	15.0	1	33.3	1	33.3	1	33.3
3. สร้างความเครียด ความรำคาญและความวิตกกังวล	19	95.0	1	5.0	0	0.0	0	0.0	1	100.0
4. ได้รับอุบัติเหตุจากโครงการ	20.0	100.0	0	0.0	0	0.0	0	0.0	0	0.0
5. เพิ่มภาระให้กับสถานบริการทางแพทย์ในบริเวณรอบพื้นที่โครงการ	20.0	100.0	0	0.0	0	0.0	0	0.0	0	0.0